

ОКСАНА ГНАТИШИН

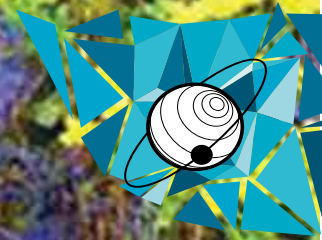
МІШАНІ ЛІСИ. УКРАЇНИ

ЧАСТИНА 2

Цей ліс живий. У нього добрі очі.
Шумлять вітри у нього в голові.
Старезні пні, кошлаті поторочі,
літопис тиші пишуть у траві.
Ліна Костенко

Найбільшою заповідною територією Полісся є Національний природний парк „Припять-Стохід”, що знаходиться в Любешівському районі Волинської області. Північна частина парку межує із Білоруссю. Природа тут збережена у первинному, незайманому стані. Під охороною перебувають унікальні надзвичайної краси чорницево-зеленомохові ліси та нескінченні болотні угіддя міжнародного значення. Болота займають майже половину загальної території парку, решта – ліси, чагарники і водойми. Характерною особливістю річок є наявність десятків рукавів, русел, озер-стариць, серед яких дуже багато заболочених та піщаних островів. На території НПП „Прип’ять-Стохід” ростуть надзвичайно красиві і рідкісні рослини. Майже 40 видів занесені до Червоної книги України. Цікавою й унікальною є любка дволиста. Цю рослину ще називають нічною фіалкою. Вона помічна від багатьох недуг і навіть може врятувати від дії сильної отрути. Як розповідають місцеві жителі, у часи козаччини саме любка дволиста рятувала смертельно втомлених мандрівників.





НПП „Прип'ять-Стохід” – справжній пташиний рай. Це одне з найбільших в Європі місць гніздування водно-болотних птахів. На лісових озерах і болотах з'являються лелека білий, журавель сірий, кулики, лебеді. А така пташка, як синиця біла, обрала „Прип'ять-Стохід” своїм єдиним місцем гніздування.

Ще один унікальний природний заповідник – Рівненський, який охоплює чотири віддалені один від одного масиви: „Біло-озерський”, „Сомине”, „Сира Погоня”, „Переброди”. Це найбільший заповідник континентальної України площею 42289 га є еталоном збережених ландшафтів Полісся з його загадковими смарагдовими лісами, непрохідними болотами, спокійними водоймами. Своєрідність та унікальність території заповідника підтверджує значне біорізноманіття, яке представлене понад 1150-ма видами рослин та грибів. Серед них особливо цінні: булатка довголиста, гніздівка звичайна, гудієра повзуча, зозульки м'ясочервоні, шолудивник королівський, журавлина дрібноплода, баранець звичайний, борідник паростковий, молодильник озерний, шейхцерія болотна та інші. Фауна тут дуже багата: кабани, вовки, лисиці, лосі, зайці, куниці, косулі, ондатри, бобрі, з птахів – тетеруки, журавлі, дикі гуси, лиски, кулики. Окрасою заповідника є озеро Біле – мальовниче озеро у далекій поліській глибинці, єдине в Україні з підвищеним вмістом гліцерину, що робить його воду цілющою. Незвичайна вода, яка заліковує рани, згадується й у партизанських архівах УПА. Вода в озері така чиста, що видно піщане дно на глибині кількох метрів. Для масиву „Сира Погоня” властиве зростання ряду унікальних

рослин, характерних для зони тайги. Масив отримав міжнародний статус ІВА – території для збереження птахів у світовому масштабі. Унікальний торфово-болотний масив „Переброди” включено до переліку водно-болотних угідь міжнародного значення відповідно до Рамсарської конвенції.

Поліський заповідник – край лісів і боліт, справжній острів дикої природи. Заповідник знаходиться на півночі Житомирської області, між річками Уборть і Болотниця, які зливаються за його межами і неквапно несуть води у Прип'ять. Унікальні заповідні ліси тайгового типу чергуються з непрохідними болотами, лісовими струмками і озерами. Оцінити розміри цієї загадкової лісової країни можна, піднявшись на протипожежну вежу заввишки 25 м. Далеко на десятки кілометрів навкруги простягаються суцільні лісові масиви і непрохідні болота. Тільки вітер колише верхів'я дерев. Порушує тишу щебет пташок, кування зозулі, стукіт дятла. Тут водяться лосі, козулі, кабани, вовки, лисиці, борсуки, рисі. Але найчастіше можна побачити бобрів, які зводять на ріках численні греблі, що призводить до підтоплення навколишніх територій. З птахів тут мешкають глухарі, тетеруки, яструби, рідкісні беркути, численні види сов, серед них – бородата сова, яка стала візитною картою Поліського заповідника. Однією з найбільш цікавих видів тварин є рідкісна прісноводна донна мінога українська.





ДИВА ПОЛІСЬКОГО КРАЮ

Геологічний заказник „Базальтові стовпи” – диво природи у Костопільському районі Рівненської області. Як стверджують геологи, це унікальне місце в Європі. Вони називають ці скелясті схили „кам'яним літописом”. Базальтові стовпи свідчать про те, що приблизно 650 мільйонів років тому тут діяв Поліський вулкан, який і утворив це природне диво. Після охолодження магми утворилися поверхневі базальти у вигляді кам'яних геометрично правильних чотири- або восьмигранних стовпів висотою до 30 м, котрі розташовані один біля одного і каскадом спускаються до заглибини, заповненої прозорою водою. Ще одна принада цієї перлини природи – агати, знайдені у рівненських базальтах. Цей камінь використовують при виготовленні космічних кораблів, камінів, печей та мінеральної вати для утеплення, з нього роблять термостійкі нитки і одяг для пожежників. Вода з базальтових кар'єрів має цілющі властивості.

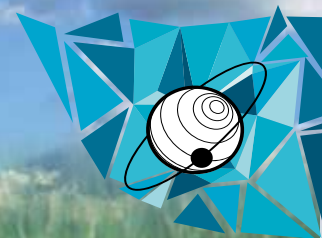
Недалеко від південно-західного кордону заповідника, поблизу села Рудня-Замисловицька (Олевський р-н), знаходиться унікальна пам'ятка природи і справжня загадка історії – Кам'яне село. Гігантські гранітні валуни, що розмірами і формою нагадують будинки, розташовані рядами – звідси і назва Кам'яне село. Повсюди розкидані величезні овальні, вкриті мохами валуни. Деякі з кам'яних

споруд, за народними повір'ями, наділені містичними властивостями. Найцікавіший з них – камінь з „Божими слідами”. За повір'ям, у цьому місці Ісус бився з темними силами. Після тривалої битви Ісус переміг нечисту силу і, повертаючись на небеса, зробив кілька кроків по камінню, залишивши відбитки – „Божий слід”. За повір'ям, після дотику цей камінь дарує паломникам міцне здоров'я, а крізь „Безгрішну Розщелину” може пройти лише свята людина.

Учені сперечаються щодо походження цих загадкових валунів. Що це: вибрики природи, залишки давнього льодовика чи, можливо, язичницьке святилище?

Усім відомі перекази про доісторичне чудовисько з озера Лох-Несс. Але не потрібно їхати аж до Великої Британії, щоб побачити це диво. За словами місцевих мешканців, в озері Сомин (Волинська область) багато років живе чудовисько з головою змії та крокодилячим тулубом. Вперше про загадкову істоту з озера Сомин (схожу на велику ящірку, більшу за бика, з головою змії, тулубом, вкритим лусками, та кігтями на лапах) заговорили наприкінці XIX століття. Останнього разу істоту бачили 30 років тому, коли вона напала на місцевого конюха.





Учені Інституту археології НАН України припускають, що в Сомині живе доісторична прісноводна акула, яка пережила льодовиковий період. На користь цієї версії свідчать археологічні знахідки, які селяни часто викопують на городах: скам'янілі зуби і кістки давніх риб. Не так давно було знайдено частину скелету доісторичної прісноводної акули.

Геологи стверджують, що Поліська низовина утворилася на дні прадавнього прісноводного моря. Численні волинські озера є залишками тієї давньої водойми. Карстові озера з'єднуються між собою підземними річками. У озері Сомин є карстові підводні печери, які називають бездонними. Не виключено, що такими підземними ходами мігрує і соминське чудовисько. Місцеві дослідники вважають, що саме в цих порожнинах живе чудовисько. З надією побачити його з року в рік сюди приїждять численні групи туристів. А у вас вистачить духу скупатися в озері?

- Закам'янілу смолу давніх хвойних – бурштин – використовують для виготовлення прикрас (ювелірних виробів, картин) і як ізолятор.
- Деревина потрібна у будівництві, вона є сировиною для виготовлення залізничних шпал, стовпів ліній електропередач, мостів, кріплень шахтних проходів.
- Ліси пом'якшують клімат (узимку в них легше переноситься мороз, а влітку – спека), зменшують швидкість вітру, зберігають вологу. Видатний учений В. Вернадський підкреслював, що лісовий ґрунт так добре фільтрує стік, що з ним не зрівняється очищення води в лабораторії. Коренева система дерев запобігає ерозії ґрунту, зсувам. З опалого листя і хмизу в лісі утворюється гумус. 1 га лісу в середньому дає:
 - 67,9 кг грибів;
 - 170–450 кг дикорослих ягід (малини, ожини, суниці, чорниці та ін.);
 - 100–200 кг меду;
 - 10 т березового соку;
 - 30 кг лікарської сировини;
 - 650 кг живиці;
 - 10–20 ц трави;
 - 10 т березового лубу для виробництва дьогтю.

Гнатишин Оксана Михайлівна,
методист НМЦО,
учитель СЗШ № 100
м. Львова

