

ОКСАНА ГНАТИШИН

МІШАНІ ЛІСИ.. УКРАЇНИ

ЧАСТИНА 1

Буває, часом сліпну від краси.
Спинюсь, не тямлю, що воно за диво, -
оці степи, це небо, ці ліси,
усе так гарно, чисто, незрадливо,
усе як є - дорога, явори,
усе моє, все зветься - Україна.
Така краса висока і нетлінна,
що хоч спинись і з Богом говори.

Ліна Костенко



Унікальна та красива природа України. М'який клімат, родючі ґрунти, значна кількість водних джерел створюють умови для зростання лісової, лугової та степової рослинності. Це і недоторкані ліси Полісся та зелених Карпат, діброви Поділля, різнотрав'я дніпровських луків та причорноморських степів.

Більша частина території нашої держави лежить у трьох основних природних зонах: мішаних лісів, лісостепу і степу.

Свою мандрівку ми розпочнемо з північної частини України, де густі та безкраї ліси, заплавні луки вкутані рожевим серпанком, небесно чисті озера у ніжно-голубому тумані та мальовничі болота вкривають широкі простори зони мішаних лісів. Тут залишилось чимало чудових, незайманих куточків природи, тут можна доторкнутися до її первозданної краси. А для того, щоб повною мірою відчутися красу далекої минувшини, потрібно увійти у храм природи. І тоді перед вашим поглядом постане один із найцікавіших та найзагадковіших куточків, який чарує, манить, заворожує...



Зона мішаних лісів охоплює територію таких областей: Волинської, Рівненської, Чернігівської, Житомирської і, частково, Сумської та Київської. Це – справжній рай для любителів природи. Зона витягнута широкою смугою із заходу на схід більш ніж на 750 км, а з півночі на південь простягається приблизно на 200 км. Південна межа зони проходить поблизу міст Рави-Руської – Володимира-Волинського – Луцька – Житомира – Києва – Ніжина – Кролевця – Глухова.

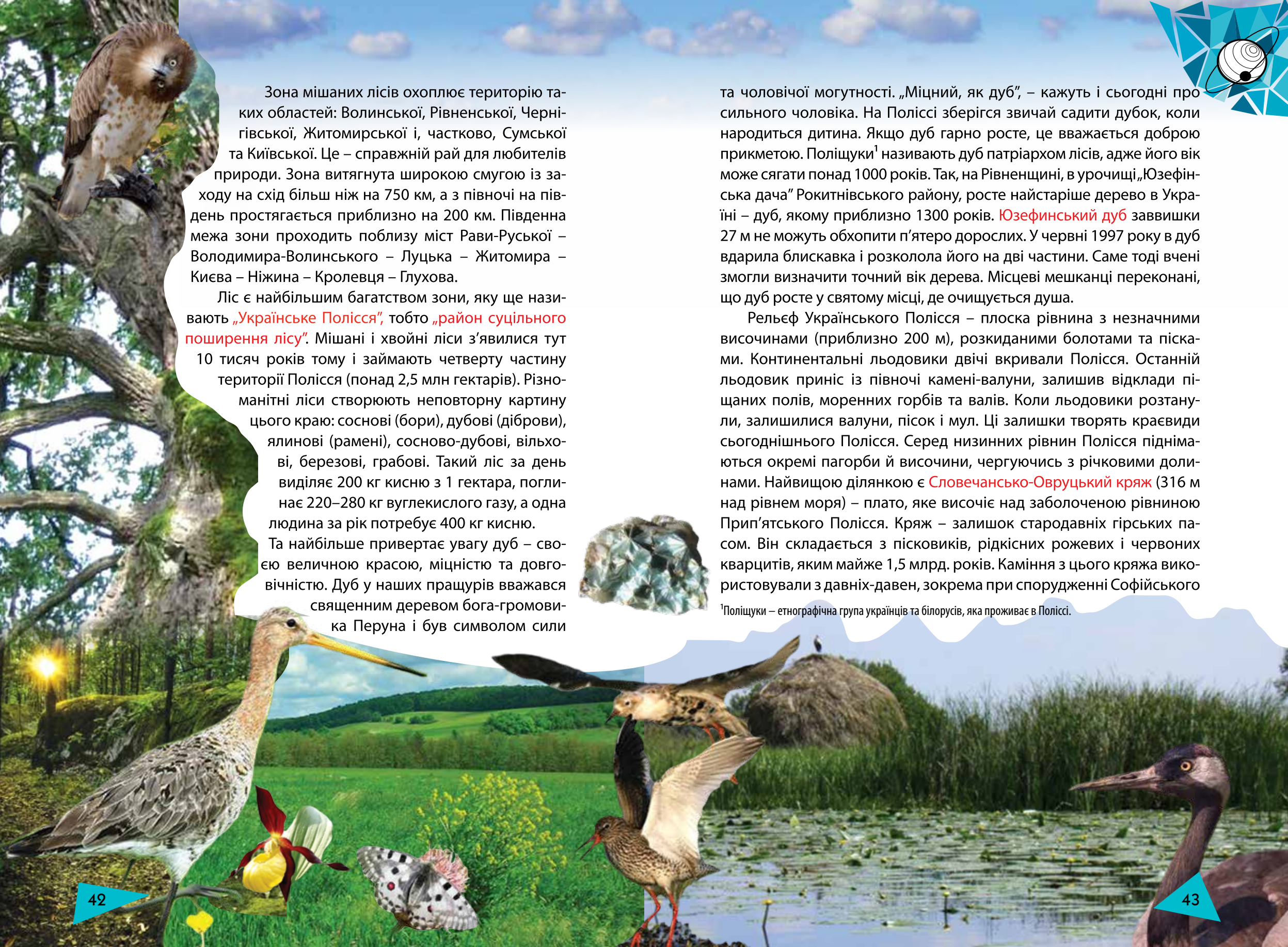
Ліс є найбільшим багатством зони, яку ще називають „Українське Полісся”, тобто „район суцільного поширення лісу”. Мішані і хвойні ліси з’явилися тут 10 тисяч років тому і займають четверту частину території Полісся (понад 2,5 млн гектарів). Різноманітні ліси створюють неповторну картину цього краю: соснові (бори), дубові (діброви), ялинові (рамені), сосново-дубові, вільхові, березові, грабові. Такий ліс за день виділяє 200 кг кисню з 1 гектара, поглинає 220–280 кг вуглекислого газу, а одна людина за рік потребує 400 кг кисню.

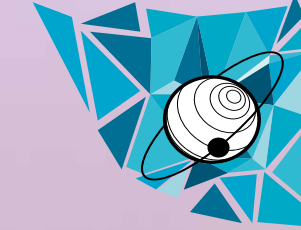
Та найбільше привертає увагу дуб – своєю величною красою, міцністю та довговічністю. Дуб у наших пращурів вважався священним деревом бога-громовика Перуна і був символом сили

та чоловічої могутності. „Міцний, як дуб”, – кажуть і сьогодні про сильного чоловіка. На Поліссі зберігся звичай садити дубок, коли народиться дитина. Якщо дуб гарно росте, це вважається доброю прикметою. Поліщуки¹ називають дуб патріархом лісів, адже його вік може сягати понад 1000 років. Так, на Рівненщині, в урочищі „Юзефінська дача” Рокитнівського району, росте найстаріше дерево в Україні – дуб, якому приблизно 1300 років. Юзефінський дуб заввишки 27 м не можуть обхопити п’ятеро дорослих. У червні 1997 року в дуб вдарила блискавка і розколола його на дві частини. Саме тоді вчені змогли визначити точний вік дерева. Місцеві мешканці переконані, що дуб росте у святому місці, де очищується душа.

Рельєф Українського Полісся – плоска рівнина з незначними височинами (приблизно 200 м), розкиданими болотами та пісками. Континентальні льодовики двічі вкривали Полісся. Останній льодовик приніс із півночі камені-валуни, залишив відклади піщаних полів, моренних горбів та валів. Коли льодовики розтанули, залишилися валуни, пісок і мул. Ці залишки творять краєвиди сьогоdnішнього Полісся. Серед низинних рівнин Полісся піднімаються окремі пагорби й височини, чергуючись з річковими долинами. Найвищою ділянкою є Словечансько-Овруцький кряж (316 м над рівнем моря) – плато, яке височіє над заболоченою рівниною Прип’ятського Полісся. Кряж – залишок стародавніх гірських пасом. Він складається з пісковиків, рідкісних рожевих і червоних кварцитів, яким майже 1,5 млрд. років. Каміння з цього кряжа використовували з давніх-давен, зокрема при спорудженні Софійського

¹Поліщуки – етнографічна група українців та білорусів, яка проживає в Поліссі.





собору, Києво-Печерської лаври, Золотих воріт. Кряж – унікальне місце в Європі, що зберігає родовище рідкісного мінералу пірофіліту, який застосовують у паперовій, керамічній, електротехнічній та металургійній промисловості, а також у виробництві світильників для маяків.

Клімат Українського Полісся помірно-континентальний, з теплим вологим літом і м'якою зимою. Середня температура найтеплішого місяця липня становить від +18 °С на заході до +19 °С на сході, а середня температура січня на заході близько -5 °С, на сході – близько -8 °С. У середньому за рік тут випадає від 600 мм до 750 мм опадів.

Поліська земля має великі запаси прісних вод. Неозорі рівнини перетинають своєю блакиттю великі повноводні річки з невеликими перекатами, повільною течією, низькими і заболоченими берегами. Навесні, під час танення снігів, на них бувають тривалі повені. Річки Українського Полісся належать до басейну Дніпра: Прип'ять, Десна, Горинь, Стир, Тетерів, Уж, Остер, Березина, Уборть та інші. Невід'ємною частиною ландшафту Полісся є озера. Своєрідний природний комплекс утворюють озера, що мають долине, карсто-ве і льодовикове походження. Найбільшими є Світязь, Пулемецьке, Турське, Пісочне. Підземні води виходять на поверхню численними струмками і живлять річки, мальовничі озера та непрохідні болота.

Багатство краю пов'язане з унікальною природою. Регіон Українського Полісся, завдяки своїй болотистій території, тривалий час був закритим від зовнішнього впливу. Саме тому тут добре збереглися давні вірування, традиції та ремесла. Важливу частину культурної спадщини поліщуків займають легенди та перекази. У народній творчості саме поліські ліси є казковим володінням лісовиків та мавок, а озера – русалок. Тому і сьогодні місцеві мешканці не забувають про оберіг – зілля полину.

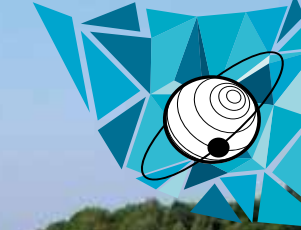
Полісся – це один з найменш досліджених регіонів України. У деяких куточках Полісся нога людини практично не ступала. Недоторкана природа та багаті місцеві традиції манять туристів. Щоб зберегти цей спадок для майбутніх поколінь, тут створено багато національних парків, природних заповідників та заказників.

Шацький національний природний парк – дивовижний куточок Полісся, справжня окраса краю, знаменитий озерами, величними чарівними лісами, запашними луками. На заході межує з Польщею, а на півночі – з Білоруссю.

Неповторні куточки природи Волинського Полісся надихали поетів, письменників, художників, музикантів.

Мальовнича природа, неповторний поліський коло-





рит надихнули Лесю Українку на створення драми-феєрії „Лісова пісня”. Пригадайте: „Старезний, густий, предковичний ліс на Волині. Посеред лісу простора галява з плакучою березою і з великим прастарим дубом. Галява скраю переходить в куп'я та очерети, а в одному місці в яро-зелену драговину – то береги лісового озера, що утворилося з лісового струмка... Місцина вся дика, таємнича, але не понура, – повна ніжної задумливої поліської краси”.

Окрасою парку є озера. З висоти пташиного польоту **Шацькі озера** – немов перлини, розсипані на зеленій оксамит поліських лісів та боліт. Усього на території парку налічується 24 озера загальною площею приблизно 6400 га. Це одна з найбільших озерних груп Європи – Волинське поозер'я. Цінність Шацького поозер'я в чистих, прозорих, прісних водах озер, суцільних соснових лісах, розмаїтті рослин та надзвичайно красивих краєвидах. Найбільше та найглибше – озеро **Світязь**, одне із семи природних чудес України, вабить відпочивальників зі всієї країни кришталево чистою водою та неповторною природою. Приємно і радісно йти до озера. Ніжні і чисті хвилі плещуться об берег, а навкруги вирує лісове життя, розтікаючись ароматними пахощами сосен, ялин, різнотрав'я, повніться пташиним гомоном. Площа озера – 27,5 км², довжина – 9,3 км, ширина – 4,8 км, максимальна глибина – 58,4 м. Це найглибше в Україні карстове озеро, яке утворилося серед розчинних мергелів і вапняків. Береги його низькі, піщані з невеликими затоками, а посередині є невеликий острів. На мілководді росте очерет, рогіз, осока, латаття біле та інші рослини. Із рибних багатств найбільше вугрів, лящів, коропів, сомів, карасів. Карстове походження має і **Пулемецьке озеро** (довжина – 6 км, ширина – 3,6 км, максимальна глибина – 19 м), у якому водяться окунь, карась, щука, сом, в'юн. Досить великими озерами природного парку є Люцемир, Пісочне (карстового походження), Люб'язь (річкового походження), Лука (льодовикового походження).

Черемський природний заповідник є однією з перлин Волинського Полісся. Цей край блакитних озер, зелених лісів та імлистих боліт зворушує кожного мандрівника своєю красою і величчю, звеселяє душу.

Створений заповідник 19 грудня 2001 року. Розташований у межиріччі Стоходу і Веселухи. Загальна площа території – 2975,7 га. Назва заповідника пов'язана із Черемським болотом. Місцеві жителі називають його Чірмуське. Дехто вважає, що довкола нього раніше було дуже багато черемхи, від чого й пішла назва. Інші стверджують, що назва походить від чемериці, яка росте на болоті та околицях. Болото, в свою чергу, подарувало назву озеру, що знаходиться в самому серці заповідника. Озера Черемське і Редичі льодовиково-карстового походження. Вода Черемського озера своїм темно-коричневим кольором відлякує охочих скупатися. У заповіднику охороняють рідкісні види рослин, як-от альдрованда пухирчаста, зозуліні черевички справжні, жировик Лезеля, сон широколистий та інші.

Гнатишин Оксана Михайлівна,
методист НМЦО м. Львова,
учитель СЗШ № 100 м. Львова

